

# MONTAŻ WANNY ZESTAWU KANAŁOWEGO REGULUS®-System Canal

Montaż kanału grzewczego, przyłączy oraz samego wymiennika, powinien dokonać fachowiec o odpowiednich kwalifikacjach.

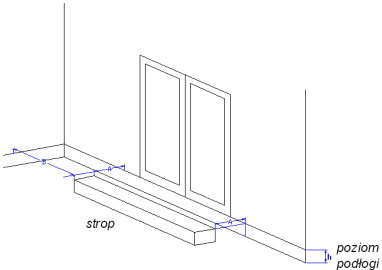
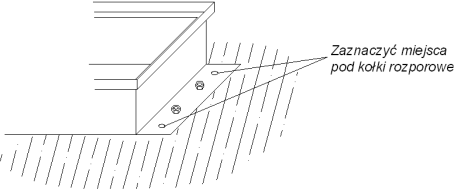
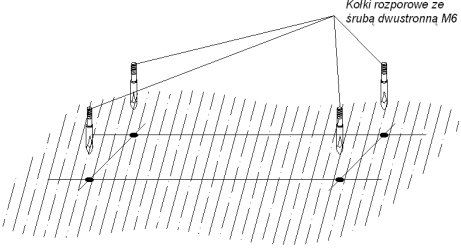
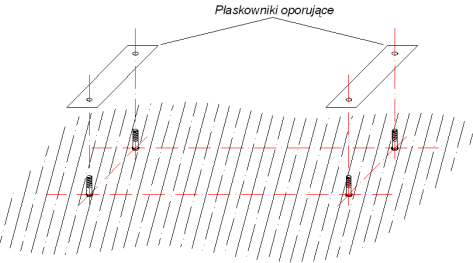
- Kanał grzewczy najkorzystniej zlokalizować wzdłuż przeszklenia lub innego pola wnikania chłodu. Odległość zewnętrznej krawędzi kanału od przeszklenia czy też linii ściany zewnętrznej to 20 – 30 cm.
- Podest kanału nie może być przysłonięty: firanami, kotarami oraz innymi elementami wyposażenia ograniczającymi cyrkulację powietrza w kanale i wokół kanału grzewczego.
- Warstwy podłoża obok i pod wanną kanału grzewczego, powinny stanowić kontynuację warstw pozostałej części posadzki (chudy beton, izolacja, ocieplenie, wylewka)

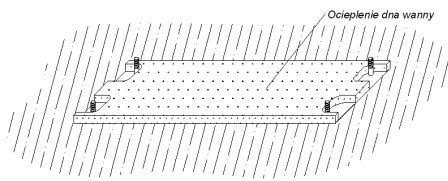
Wanna systemu REGULUS-system Canal wyposażona jest w system regulacji poziomu i stabilizacji położenia.

System regulacji pozwala dokładnie zlicować górną krawędź obramowania kanału grzewczego ( a tym samym i podestu) z planowanym ostatecznym poziomem podłogi oraz pozwala ustabilizować zestaw kanałowy w wyznaczonym położeniu na czas prowadzenia prac budowlanych związanych z posadzką.

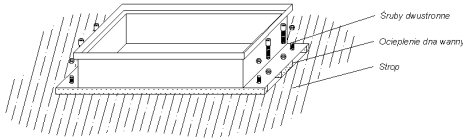
**System regulacji położenia wanny składa się z następujących elementów:**

1. kołek rozporowy  $\Phi 10\text{mm}$  - 4 szt.
2. śruba dwustronna M6 - 4 szt.
3. nakrętka stabilizująca M6 - 4 szt.
4. śruba regulacyjna (ustalająca) M6 Imbus - 4 szt.
5. płaskownik oporujący - 2 szt.
6. podpórki pośrednie wanny ze śrubami regulacyjnymi M6 Imbus (dla wanien długich i zestawów wanien)

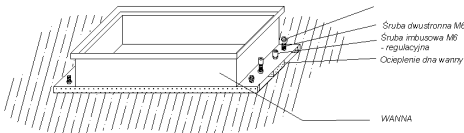
	<ol style="list-style-type: none"> <li>1. Kanał grzewczy tworzy pojedyncza wanna lub zestaw wanien.</li> <li>2. Zestawić w jedną całość człony wanny zestawu kanałowego (jeżeli składa się on z więcej niż jednej wanny).</li> <li>3. Ustawić skompletowaną wannę zestawu kanałowego precyzyjnie na zaprojektowanym miejscu montażu ( równoległość, dystans itp.)</li> <li>4. Zakończenia wanny lub zestawu wanien wyposażone są w system montażowo- stabilizujący.</li> </ol>
	<ol style="list-style-type: none"> <li>5. Oś otworów znajdujących się w półce – listwie montażowej zakończenia wanny wyznacza oś koniecznych do wykonania odwiertów pod kołki rozporowe 10mm – (po dwa na każdym końcu wanny).</li> <li>6. Po precyzyjnym wyznaczeniu tych punktów na betonie odstawić wannę na bok.</li> </ol>
	<ol style="list-style-type: none"> <li>7. Wywiercić pionowo otwory w betonie, wsunąć w nie kołki rozporowe 10mm, wkręcić śruby dwustronne M6.</li> </ol>
	<ol style="list-style-type: none"> <li>8. Nasunąć na śruby dwustronne płaskowniki oporujące.</li> </ol>



9. Założyć ocieplenie pod wannę zgodnie z projektem przebijając je śrubami dwustronnymi. W miejscach przechodzenia śrub regulacyjnych przez warstwę ocieplenia należy wyciąć w ociepleniu okienko aż do płaskownika oporującego.



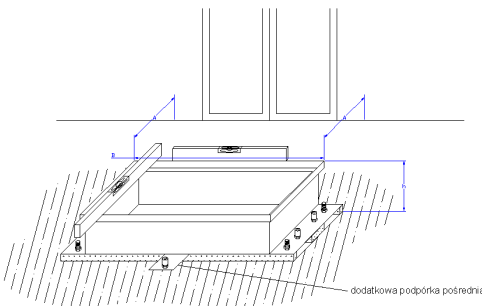
10. Osadzić wannę kanału na śrubach dwustronnych.



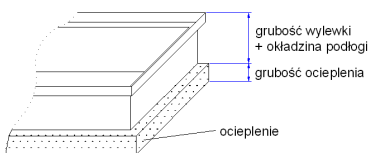
11. Wkręcić śruby regulacyjne imbusowe do nakrętek listwy montażowej. Poprzez dalsze wkręcanie śrub regulacyjnych unosić wannę aż nastąpi zrównanie górnej krawędzi obramowania z ostateczną, dokładnie wyznaczoną powierzchnią podłogi.  
**Ważne! Po zakończeniu tej czynności, obydwa końce wanny (zestawu wanien), powinny znaleźć się na tym samym poziomie. Wymagana duża precyzja wykonania !!**  
12. Po ustaleniu wysokości wanny kanału i jej wypoziomowaniu na śruby dwustronne, na których osadziliśmy wannę (zestaw) nakręcić do oporu nakrętki M6 stabilizując ostatecznie położenie wanny.

#### INFORMACJA WYJAŚNIAJĄCA

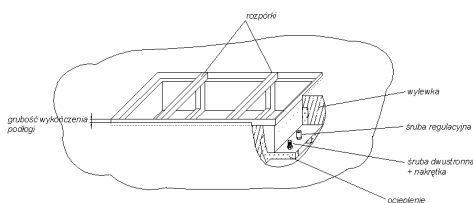
Śruby regulacyjne imbusowe M6 wspierają się na płaskowniku oporującym i zabezpieczają koniec wanny kanału przed jej opadnięciem, natomiast nakrętki na śrubach dwustronnych mają na celu zabezpieczenie wanny kanału przed jej uniesieniem.



13. Po ustabilizowaniu i dokładnym wypoziomowaniu samych zakończeń wanny kanału, w przypadku wanien długich, łamanych czy też zestawów wanien należy je dodatkowo wesprzeć za pomocą dołączonych płaskowników również zaopatrzonych w śruby regulacyjne. Płaskowniki te ułatwiają wypoziomowanie wanny (zestawu) na całej długości, zabezpieczają wannę przed ugięciem i opadnięciem oraz ułatwiają jej prostoliniowe ustawienie. Na czas wykonywania wylewek i innych prac w miejscach lokalizacji podparć pośrednich wannę najlepiej dociążyć tak, by jej położenie w poziomie i pionie nie zmieniło się (by nie uległa przepchnięciu lub uniesieniu poprzez płynną wylewkę czy też np. piankę montażową).



14. Opcjonalnie założyć ocieplenie na ściankach bocznych wanny poniżej wylewki.  
15. Uzupełnić wylewkę podłogi tak, aby opierało się na niej obramowanie wanny kanału.  
Obramowanie przenosi obciążenie podestu na podłoże.



16. Zachowanie odpowiedniego, stałego dystansu pomiędzy krawędziami obramowania uzyskujemy poprzez samodzielnie wykonane rozpórki dystansowe lub poprzez zastosowanie rozpórek fabrycznych.  
17. Gęstość rozlokowania rozpórek zależy od technologii wykonania uzupełnienia wypełnienia wokół wanny (0,5 – 1m).  
18. Na czas prowadzenia dalszych prac budowlanych wewnątrz wanny kanału można zabezpieczyć dokładnie wyciętą na wymiar podestu płytą. Pokrycie takie zabezpieczy wewnątrz kanału przed zabrudzeniem oraz ustabilizuje obramowanie wanny.  
Właściwy podest zakładamy po zakończeniu robót budowlanych.